

球队数量增加到48支,更具有“世界”意义

美加墨世界杯带来哪些新变化?

再过几天,备受期待的2026美加墨世界杯就将打响。在连续七届32队规模的世界杯后,本次世界杯球队数量增加到48支,这意味着接近四分之一的国际足联会员协会可以参与到这四年一届的盛事当中。在扩军之后,世界杯将迎来哪些变化?

参赛球队的增多让世界更具有“世界”意义。美加墨的赛场不仅迎来了乌兹别克斯坦、约旦、佛得角、库拉索四支此前从未晋级过的新军,也将见证伊拉克、挪威、苏格兰等球队时隔多年重返世界杯。

扩军给世界杯带来最直观的影响就是赛制的调整以及赛程的增长。在32队时代,所有球队被分成8个小组,每组前两名晋级16强。扩军后,虽然每组仍然是4支球队,但除了12个小组的每组前两名可晋级,成绩最好的8个小组第三也能出线,第一轮淘汰赛也由以往的1/8决赛变为1/16决赛。

32队模式下,小组出线规则简单清晰。如今多支小组第三参与排名比拼,各队需要计算积分、净胜球等多项数据,

出线形势和淘汰赛对阵也随之充满变数。出线名额增多,不仅让众多小球队看到了突围希望,也降低了传统强队小组赛爆冷出局的概率。2016年欧洲杯也采用相似赛制,以小组第三出线的葡萄牙一路过关斩将最终夺冠,上演足坛的“第九道奇迹”。

多出四个小组,增加一轮淘汰赛,使得美加墨世界杯的赛期延至39天,比赛数量也大幅增至104场,冠军球队要经过八场比赛的洗礼。相比之下,2022卡塔尔世界杯在29天里完成了64场比赛,阿根廷七战功成。

扩军后的潜在影响是,强强对话少了。传统豪门被“稀释”到12个小组,与往届小组赛就出现德国对阵西班牙、西班牙对阵葡萄牙这样的强强对话相比,本届小组赛提供的兴奋点并不多,不过随着比赛进程的深入,重磅较量也将陆续上演。

另外,小球队的涌入给了各路前锋们冲击射手榜的好机会。德国前锋克洛泽以16球领跑世界杯总射手榜,现役与其最接近的是打入13球的梅西和12球

墨西哥动物争当世界杯预言家

2026美加墨世界杯揭幕在即,墨西哥一家动物园5日派出多只动物预测赛果,以期涌现新的动物预言家。据法新社报道,墨西哥中部城市瓜达拉哈拉一家动物园内,两头大象踱步走进一个“迷你足球场”,场内两侧分别用墨西哥国旗、南非国旗做标记。大象选择从哪一侧取食,相当于“预测”本届世界杯揭幕战哪支球队获胜。结果,两头大象均毫不犹豫地选择墨西哥国旗那一边,双双预测墨西哥将获胜。这场比赛定于11日在墨西哥首都墨西哥城“墨西哥城体育场”举行。

除了揭幕战,这家动物园还让两

只大猩猩“预测”26日西班牙对阵乌拉圭的比赛。园方放了两个分别呈西班牙和乌拉圭球衣造型的墨西哥传统玩具“皮纳塔”,看两只大猩猩如何选择。两只大猩猩略作停顿,接着其中一只选择了乌拉圭球衣造型的“皮纳塔”。一名动物园管理员兴奋地说:“很明显谁赢了!”“皮纳塔”在西班牙语中意为“彩罐”,通常为纸质或陶瓷容器,可以做成任何造型。

此外,这家动物园一头美洲狮似乎确信韩国队将战胜捷克队,6只长颈鹿则押注刚果(金)在对阵哥伦比亚的比赛中获胜。(据新华社稿)

在手的姆巴佩,历史射手王在本次世界杯过后易主,可能性不小。另外如果已打进8球的克·罗纳尔多、哈里·凯恩与

内马尔能尽快进入状态,他们中有人跻身世界杯射手榜历史前十也是大概率事件。(新华社北京6月7日电)

安德烈耶娃登顶法网

中国小将孙心然获青少年女单亚军



据新华社巴黎6月6日电 2026年法国网球公开赛女单决赛6日进行,赛会8号种子安德烈耶娃以6:3、6:2战胜资格赛选手赫瓦林斯卡,职业生涯首次获得大满贯女单冠军。

赫瓦林斯卡是本届法网最大的“黑马”。她是自2021年美网英国选手拉杜卡努后,第二位从资格赛起一路闯进大满贯决赛的选手。19岁的安德烈耶娃同样首次闯入大满贯决赛。

当天的青少年女单决赛中,中国15岁小将孙心然以0:2不敌奥克佳布列娃。首次站上罗兰·加洛斯青少年女单决赛舞台,孙心然已创造个人大满贯最佳战绩。

“这一路上其实也非常艰难,打了许多非常强劲的对手,很高兴能在比赛中锻炼自己。”孙心然赛后说。

图为6月6日,安德烈耶娃在比赛后庆祝。(新华社发)

中国选手张悦彤首夺攀岩世界杯攀岩铜牌

据新华社北京6月7日电 据世界攀联消息,2026年攀岩世界杯布拉格站当地时间6日结束了女子攀岩项目的争夺。23岁的中国选手张悦彤职业生涯首次跻身该项目决赛即登上领奖台,最终获得铜牌。

6日上午开始的半决赛中,张悦彤在四条线路中成功登顶了三条,这是她历年来半决赛的最好表现。她以半决赛第六的排名挺进决赛。

晚间的决赛中,张悦彤在前两条线中均未完成,排名一度跌出前六。但第三条考验平衡能力的线路,张悦彤开始展现实力,仅用两次尝试即登顶。

最后一条线路让最终排名发生巨大变动,也成为决定奖牌归属的关键。多名选手在得分点的岩点位置遇到了麻烦。此处的线路设计考验选手的“涨手”技术,即将手插入岩石或人

工岩点的裂缝,通过特定姿态旋转发力,使手像楔子一样卡住以稳定身体。

八名决赛选手中,只有张悦彤、英国选手埃琳·麦克尼斯和美国选手安妮·桑德斯完攀了这一线路,且三人都是一次尝试即成功。桑德斯凭此跃居第一,麦克尼斯和张悦彤则一跻身前三,分别锁定了第二和第三名。

张悦彤也成为了中国第三位斩获攀岩项目世界杯奖牌的选手。骆知鹭曾在2022年同样取得铜牌,潘愚非则在去年获得过一枚金牌。

攀岩世界杯是全球水平最高的竞技攀岩年度系列赛事,其中攀岩项目全年共设六站。张悦彤自2019年开始征战世界杯,本站之前已参加过24场攀岩项目分站赛,10次跻身半决赛。她本赛季已两次获得第九,距晋级决赛仅差一名。

印尼羽毛球公开赛

国羽混双、女双摘银

新华社雅加达6月7日电 2026年印度尼西亚羽毛球公开赛7日在雅加达落幕,中国队在本届赛事中收获两枚银牌。混双组合程星/张驰与女双组合刘圣书/谭宁在当日的决赛中均获得亚军。

混双决赛中,程星/张驰以0:2不敌丹麦组合马蒂亚斯/博尔。“未来我们还是会保持冲击和学习的心态去面对不同的对手。”程星说。

女双决赛中,面对日本组合福岛由纪/松本麻佑,在首局以15:21失利后,刘圣书/谭宁以21:18扳回一局,但在决胜局以18:21憾负,获得亚军。

“这次比赛暴露出了新的问题,我们会在之后的训练中完善我们的战术体系。”刘圣书和谭宁在赛后表示。

6月6日,刘圣书(右)/谭宁在比赛中庆祝。当地时间6月6日,在印度尼西亚雅加达举行的2026印尼羽毛球公开赛女双半决赛中,中国组合刘圣书/谭宁2比0战胜印度尼西亚组合阿莱西娅/费比。(新华社发)



“红河蝴蝶谷”迎近十年来最大规模“蝴蝶大爆发”

1.5亿只蝴蝶为何同时扇动翅膀?

步入六月,在云南边陲金平县马鞍底乡的一处山谷里,从5月上旬开始的、近十年来最大规模的“蝴蝶大爆发”奇观仍在上演。海量箭环蝶幼虫迎来了集中破茧羽化的“高光”时刻。

这片被誉为“中国·红河蝴蝶谷”的秘境,群山环抱,竹海连天。今年的蝴蝶羽化高峰期从5月25日持续至6月10日,营盘山林区观测点为主要爆发点,单点爆发量突破1亿只,最终羽化成蝶的种群规模将达到1.5亿只。

当亿万只蝴蝶同时扇动翅膀,会发生什么?为何偏偏是马鞍底造就这般的奇景?又为何每年均在五月至六月集中羽化?这背后,隐藏着物种生长节律、独特地理环境、科学生态修复与代际人文守护等多重密码。

蝴蝶一生经历卵、幼虫、蛹、蝶四个阶段。箭环蝶一年只繁育一代,繁殖能力极强,每只雌蝶单次产卵可达80至120粒。庞大的种群基数,为亿万蝶群同步振翅埋下了伏笔,而集中羽化的关键,在于其独有的生长策略。

初孵幼虫整个夏季少食慢长,懒洋洋地“躺”过秋季,入冬后进入休眠,蛰伏到来年。春天,幼虫苏醒,疯狂啃食竹叶,快速生长。发育成熟后,幼虫以尾足倒挂在叶背,在蛹内完成奇妙的生命重

构:幼虫躯体慢慢消融重组,悄然生长出翅膀、触角与足。

五月,惊雷响起,雨季如约而至,无数蝶蛹同步冲破外壳,羽化而出。由于幼虫经历越冬、越冬两次休眠,所有个体的发育进度被自然拉齐,羽化窗口被压缩至短短一周左右,才有了“蝴蝶大爆发”的奇景。

云南蝶谷众多,为何唯有马鞍底蔚为大观?

谜底就在谜面上。“马鞍底”三字形象点明了其自然地势。这里地处北回归线以南,海拔高差超过2900米,立体气候孕育了完整的垂直植被带谱,再加上高山暖湿气流带来的大量降雨,让谷底拥有最适宜蝴蝶繁衍孵化的“水热条件”。

山谷间长势繁茂的中华大节竹,是箭环蝶幼虫的主食来源,充足的寄主植物资源,为种群繁衍提供了安稳“粮仓”。温热的山地气候、充沛的溪流水源、高覆盖率的原始森林,共同构成箭环蝶栖息、繁衍、越冬的绝佳“家园”。

更难能可贵的是,这片土地始终流淌着护蝶、爱蝶的乡土温情。千百年来,蝴蝶早已融入当地百姓的民俗与生活,山民们世代恪守传统,从不捕捉、惊扰蝶群,以朴素的敬畏之心守护山间生灵。依托蝴蝶谷保护管理条例、村规民约和常态

化巡护,这方蝶谷得以远离乱砍滥伐、盗采盗捕和无序开发等惊扰。

面对今年箭环蝶幼虫密度达近十年峰值的挑战,一条沿河谷、山脊及乡道布设的28公里“蝴蝶高速公路”作用凸显。这条宽10至20米的生态廊道,通过补植寄主植物和蜜源植物贯通零散栖息地,保障箭环蝶顺畅迁徙。管护团队以“最小介入、最大保护”原则,将十万只幼虫安全迁至植被丰茂区,有效缓解食物竞争,促进种群平衡。

天时、地利、人和在此间完美协作,才有了亿万蝴蝶同时振翅的绝美盛景。为何今年迎来十年来最大规模的爆发?

这是因为箭环蝶的爆发并非每年规模恒定,而是遵循自然生态法则,呈现出鲜明的“大小年”波动周期。今年恰逢“大年”。

多年的野外监测发现,马鞍底箭环蝶的爆发量,以6至7年为一个循环。“大年”的蝶群数量抵达峰值,受种群密度、天敌制约、竹林资源承载力的自然调节,次年自然回落为小年,之后逐步恢复增长,始终维持生态系统的动态平衡。

数以亿计的蝴蝶是怎么统计出来的?

科研人员采用专业样方计数法,精

准预判蝶群规模。今年野外监测显示,平均每株竹子栖息有314条幼虫,据此推算全域栖息地范围,预估本次箭环蝶羽化总量约达1.5亿只。

箭环蝶成蝶寿命仅有一至两周,每日既有新蝶破茧而出,也有老蝶自然凋零。种群的净增长幅度,远没有羽化增速那般惊人。读懂这一“有生有死”的细节,有助于公众更准确地理解蝴蝶爆发的动态过程。

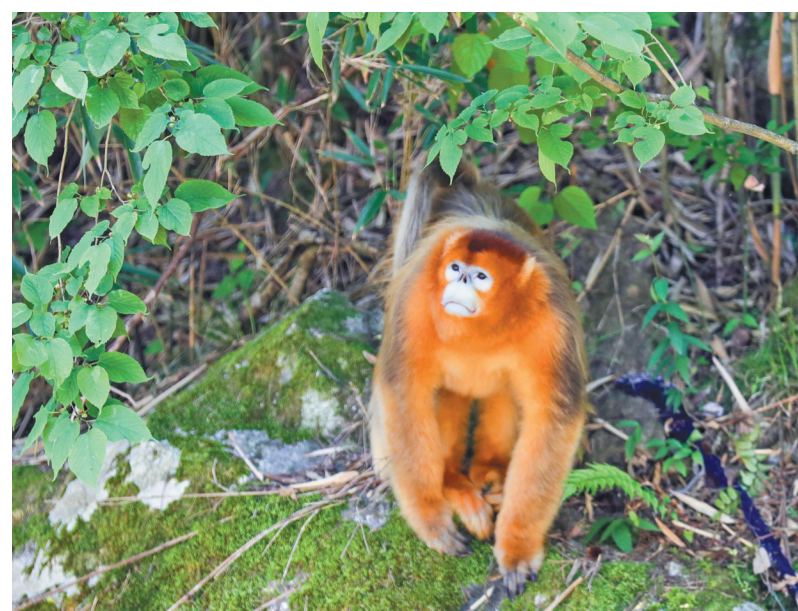
如何科学有序地奔赴这场自然之约?

每年5至6月是蝴蝶谷专属观赏季,6月初仍处在最佳观赏期,不同林区的盛景可持续至6月中下旬。每日8时至11时是箭环蝶活跃度最高、翩飞最集中的时段。

面对游客、科研工作者和当地乡邻倡导温柔相处的观蝶方式,引导游客俯身静心观察蝴蝶的自然状态。渐渐地,许多游客从“想和蝴蝶合影”变成了“想知道它在吃什么、为什么停在那里”。

这1.5亿只蝴蝶扇动的翅膀,掀起的不仅是热搜上的关注,更让我们看见一种“人蝶共生”的生态智慧和保护范式。沿着绿色发展足迹,更多山川将迎来属于自己的生命盛放。

(据新华社昆明6月7日电)



这是6月5日在汉中市秦岭金丝猴佛坪救护繁育研究基地附近拍摄的一只野生川金丝猴。这只野生川金丝猴曾受伤落单并被基地工作人员救助,从此之后偶尔会出现在基地附近。

汉中市秦岭金丝猴佛坪救护繁育研究基地位于陕西省汉中市佛坪县,占地面积114.3亩,是集川金丝猴救护繁育、科研科普、生态研学于一体的综合性基地。该基地与多所科研机构合作,旨在提升秦岭区域川金丝猴种群的科学保护管理水平,进一步扩大秦岭区域川金丝猴种群数量,加强秦岭生物多样性保护。(新华社发)

我科学家解开深海水虱耐饿之谜 为深海生物适应极端环境研究提供全新视角

新华社青岛6月6日电 深海水虱是一类生活在深海中的甲壳动物,因保持世界上最长的绝食时间纪录(可达5年以上)而闻名。近日,我国科研人员揭示了这类生物耐饥饿的生理适应特征及其调控能量消耗的分子机制,为深海生物适应极端环境研究提供了全新视角。相关研究成果于北京时间6月5日在线发表在国际学术期刊《细胞》上。

中国科学院海洋研究所联合香港中文大学和西北工业大学等单位,通过多层次组学数据联合分析以及生物学功能验证,发现深海水虱通过“储能”和“降耗”相结合的双重适应性策略,缓解巨型大带来的高能量需求与深海食物匮乏之间的矛盾。

研究发现,一方面,深海水虱的胃约占三分之二的身体体积,可用于机会性储存大量食物,并缓慢消化;另一方面,当摄入的食物被消化吸收后,其极低的基础代谢率能够减缓能

量消耗,延长营养物质的利用时间。“极低基础代谢率的背后,是一套与外源获得的能量代谢基因ND1相关的分子机制支撑。”中国科学院海洋研究所研究员袁剑波介绍。

研究以斑马鱼为试验对象进行功能验证。结果显示:在常温环境下,敲入ND1基因的斑马鱼代谢加快,相较于对照组存活时间较短;在模拟深海的低温条件下,敲入ND1基因的斑马鱼代谢水平降低,并相较于对照组可延长37%的存活时间。类似的代谢调控效应在线虫和293T细胞系的实验中也得到了验证。

“这项研究首次揭示了深海生物通过‘水平基因转移+表观遗传优化’调控能量代谢的进化策略。”袁剑波说,这不仅为解开深海水虱超长耐饥饿之谜提供了新的证据,也为理解极端环境下生命如何权衡生长与生存提供了重要范例。

新研究显示卵巢癌患者体内长期存在抗癌“免疫记忆”细胞

癌症免疫疗法有望扩展至预防复发领域

新华社耶路撒冷6月7日电 以色列一项新研究显示,在卵巢癌患者体内长期存在对肿瘤细胞具有“免疫记忆”的B细胞,当再次遭遇入侵的肿瘤细胞时,它们能迅速部署定向“防御武器”,即产生能够特异性结合肿瘤细胞的有效抗体。这一发现为开发癌症免疫疗法及预防癌症复发提供了新思路。

以色列魏茨曼科学研究所近日发布公报说,该机构研究人员领衔的团队对11名高级别浆液性卵巢癌患者肿瘤样本及邻近淋巴结中的免疫细胞进行了分析,发现这些淋巴结中存在具有免疫记忆的B细胞,它们携带可识别肿瘤的抗体遗传信息。实验显示,这些B细胞

产生的抗体中超过三分之一能够强效结合卵巢癌细胞,而对人体自身健康细胞结合能力较弱,表明其具有较强靶向性。

研究发现,这类记忆B细胞可能在肿瘤附近的淋巴结中长期存在,但在淋巴结内并未表现出活跃免疫反应。在需要时,它们可以从淋巴结迁移至肿瘤部位并被激活,从而持续参与针对癌症的免疫反应。研究还显示,部分记忆B细胞产生的抗体针对的是卵巢癌扩散所依赖的关键蛋白。由于癌细胞难以通过突变完全摆脱这类关键蛋白,因此相关抗体可能提供长期免疫保护。

为何具有免疫记忆的B细胞在淋巴结中未能被激活?研究确认,一类名

为巨噬细胞的免疫细胞会抑制淋巴结内B细胞的活化。

对于大多数卵巢癌患者,现有免疫疗法效果普遍不理想。研究人员表示,这一新发现可能为改善淋巴结治疗提供新的方向。研究表明,人体或具备对癌症形成长期免疫记忆的能力,不仅可能据此开发出针对癌症的新型免疫疗法,还有望推动癌症免疫疗法从治疗用途进一步扩展至预防复发领域。未来若能调控这类B细胞活性,也可能用于抑制自身免疫性疾病中过度活跃的免疫反应等。

相关论文已发表在美国学术期刊《免疫》杂志上。

全城通 分类信息
房屋租售、招聘求职、二手交易、家政服务、教育培训、汽车服务、宠物服务、医疗健康、旅游出行、休闲娱乐、其他服务

服务电话: 81853098, 81853101
线下服务地址: 无锡锡东新城二区1号
服务电话: 89500110, 13961906872 QQ: 1556902204

**无锡市行政事业单位
非自用房产招租公告**
无锡市体育运动学校3台自动售卖机场地,底价1.63万元/年;无锡学院西门学生公寓生活配套设施房,底价166.0589万元/年;无锡学院西门北侧学生公寓生活配套设施房,底价120.3717万元/年。招租详见无锡产权交易所有限公司网站: www.wxqcq.com.cn 电话: 82830787

遗失启事
·韩帅遗失士兵证,证号:士字第09030016313,声明作废